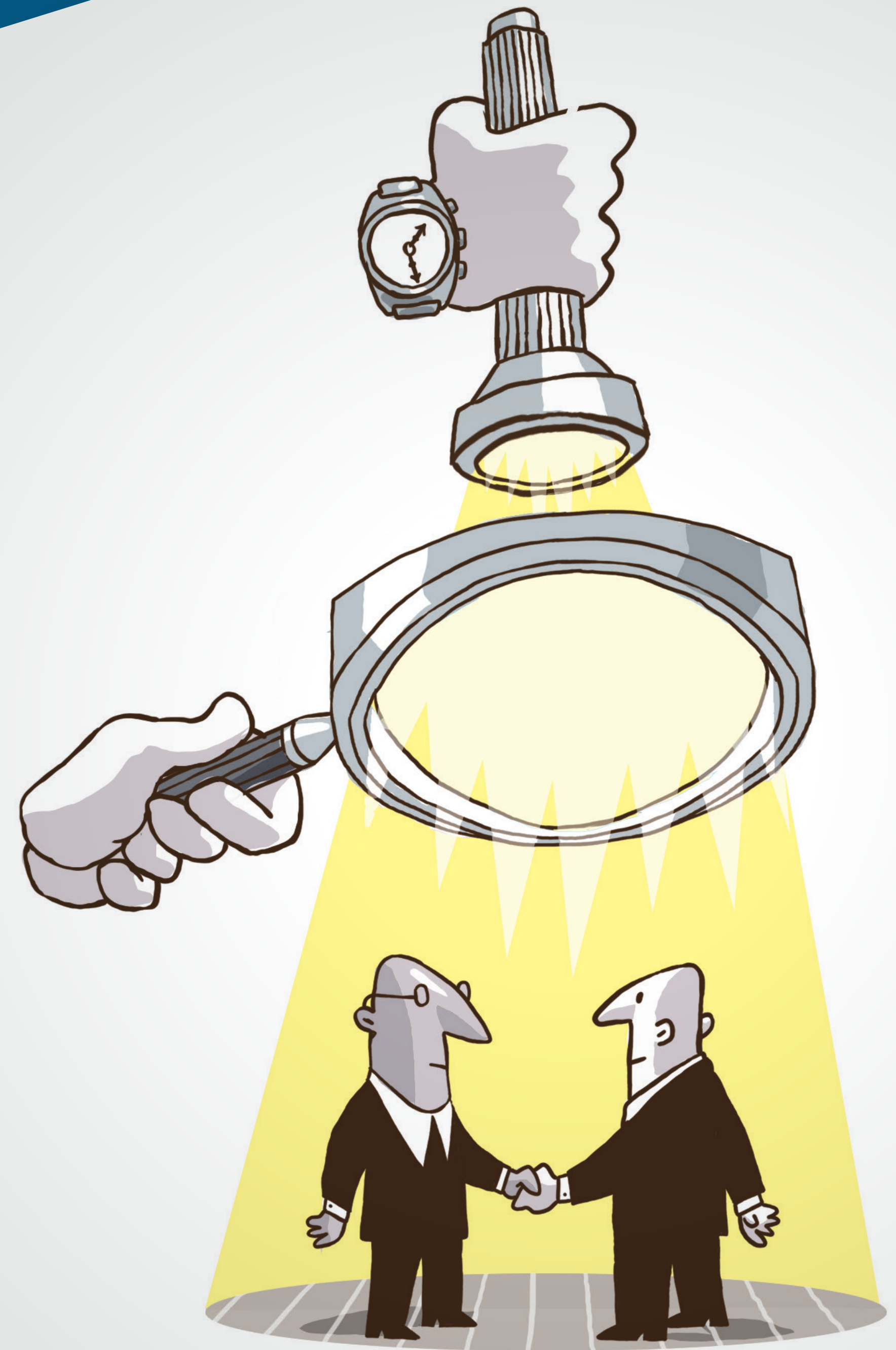


CARTILHA DO
**PROGRAMA DE
INTEGRIDADE**



MENSAGEM DA **DIRETORIA EXECUTIVA**

A integridade faz parte do DNA da Previ e reflete nosso compromisso com o respeito incondicional aos nossos princípios e valores éticos e às normas internas e externas.

O Programa de Integridade da Previ consolida iniciativas que visam fortalecer o ambiente ético e promover a difusão de boas práticas, além de contribuir para a realização da nossa missão de “garantir o pagamento de benefícios a todos nós, associados, de forma eficiente, segura e sustentável”.

Essas iniciativas abrangem um conjunto de medidas de prevenção, detecção e resposta a irregularidades, que devem ser observadas por todos nós.

Esta cartilha não pretende esgotar o tema, mas apresentar e disseminar as principais ações adotadas pela Previ na gestão da integridade.

Convidamos todos a conhecerem nosso Programa de Integridade e a contribuírem para a efetividade das boas práticas referenciadas neste documento.

Ficha técnica:

Conteúdo: Previ

Diagramação: Quintal

Ilustrações: Moa



1

INTRODUÇÃO

A prática da corrupção tem trazido grandes impactos em âmbito mundial. A corrupção impede o crescimento econômico, distorce a concorrência entre as empresas e representa sérios riscos jurídicos e de reputação. Seus impactos são diversos e afetam também o meio ambiente e a sociedade como um todo.

Nesse contexto, **muitas iniciativas de combate à corrupção têm ganhado força ao redor do mundo.**

Novas regras exigem das empresas atenção especial sobre o tema e implementação de medidas anticorrupção.

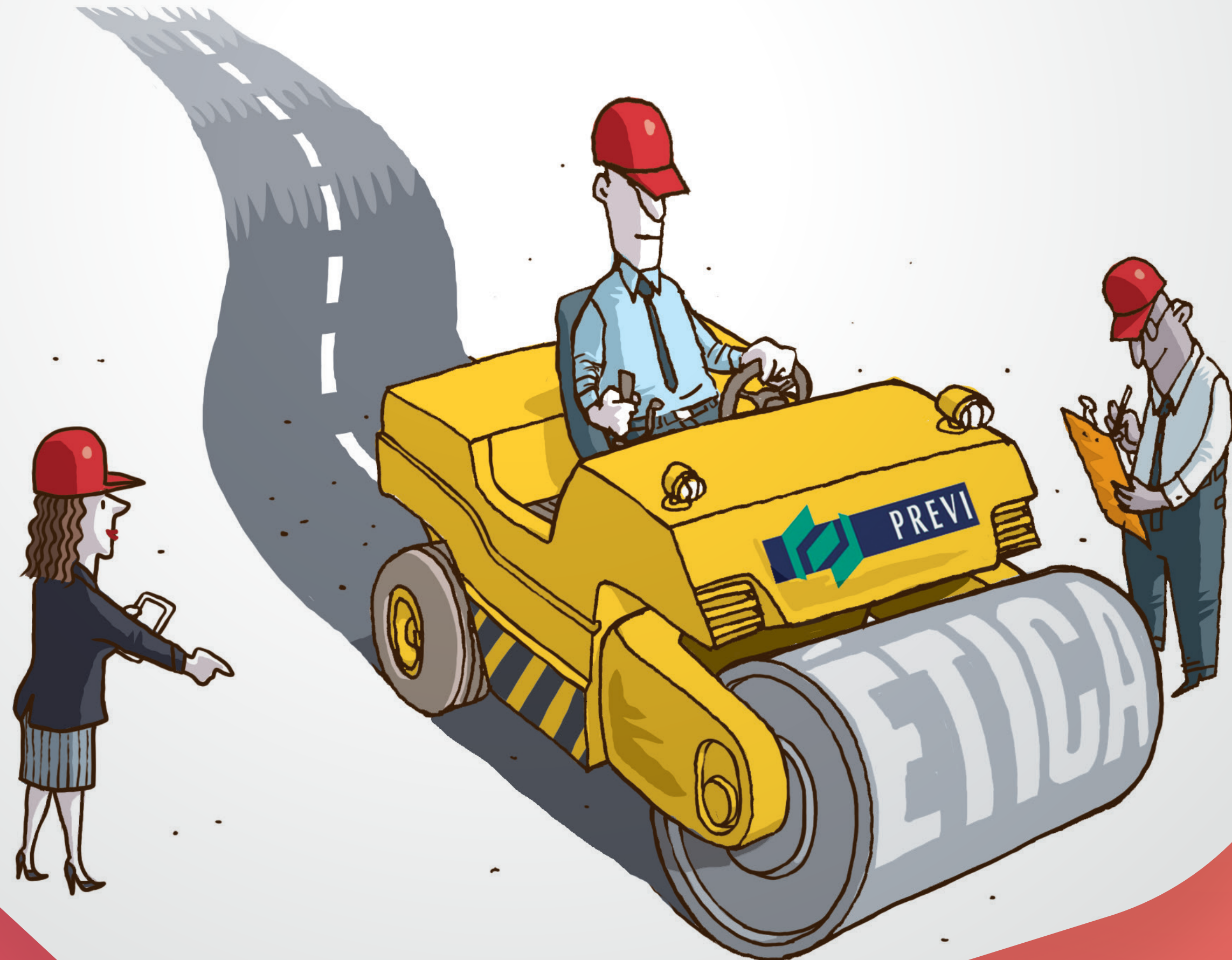
No Brasil, a entrada em vigor da Lei 12.846/13, a Lei Anticorrupção, e do Decreto 11.129/22, que a regulamenta, reforça o compromisso que as empresas, pública ou privadas, precisam ter ao lidar com o patrimônio público. Para tanto, um dos instrumentos mais importantes previsto na legislação vigente é o Programa de Integridade.

Na Previ, a preocupação com o tema já vem de longa data. Na busca por nosso propósito de **“cuidar do futuro das pessoas”**, seguimos valores sólidos como a integridade.

Para nós, a integridade representa “o respeito incondicional aos nossos princípios e valores éticos e às normas internas e externas”.

A materialização desse valor pode ser observada em nosso Programa de Integridade, que contempla a relação com a administração pública e entes privados.

- ▶ **Essa cartilha tem o objetivo** de apresentar o Programa de Integridade da Previ e contribuir para sua disseminação e a ampliação do conhecimento sobre o tema por nossos participantes, assistidos, funcionários, colaboradores e demais partes relacionadas.



2. HISTÓRICO

Há muitos anos a Previ já vem adotando uma série de medidas para o fortalecimento de uma cultura ética dentro da empresa. A partir da entrada em vigor da Lei Anticorrupção, em 2014, organizamos essas iniciativas sob a estrutura de um Programa de Integridade.

Na ocasião, ao definir sua estrutura, buscamos adotar um programa baseado nas melhores práticas de mercado. Também realizamos uma avaliação interna de riscos e consultamos não só a legislação criada em âmbito local, mas também normas internacionais, estudos acadêmicos e referências produzidas por diversas entidades especializadas no assunto.

Desde então, o programa tem passado por revisões regulares, baseadas em lições aprendidas durante sua gestão e com as novas práticas adotadas pelo mercado, sempre com objetivo de mantê-lo permanentemente atualizado e efetivo.



3.

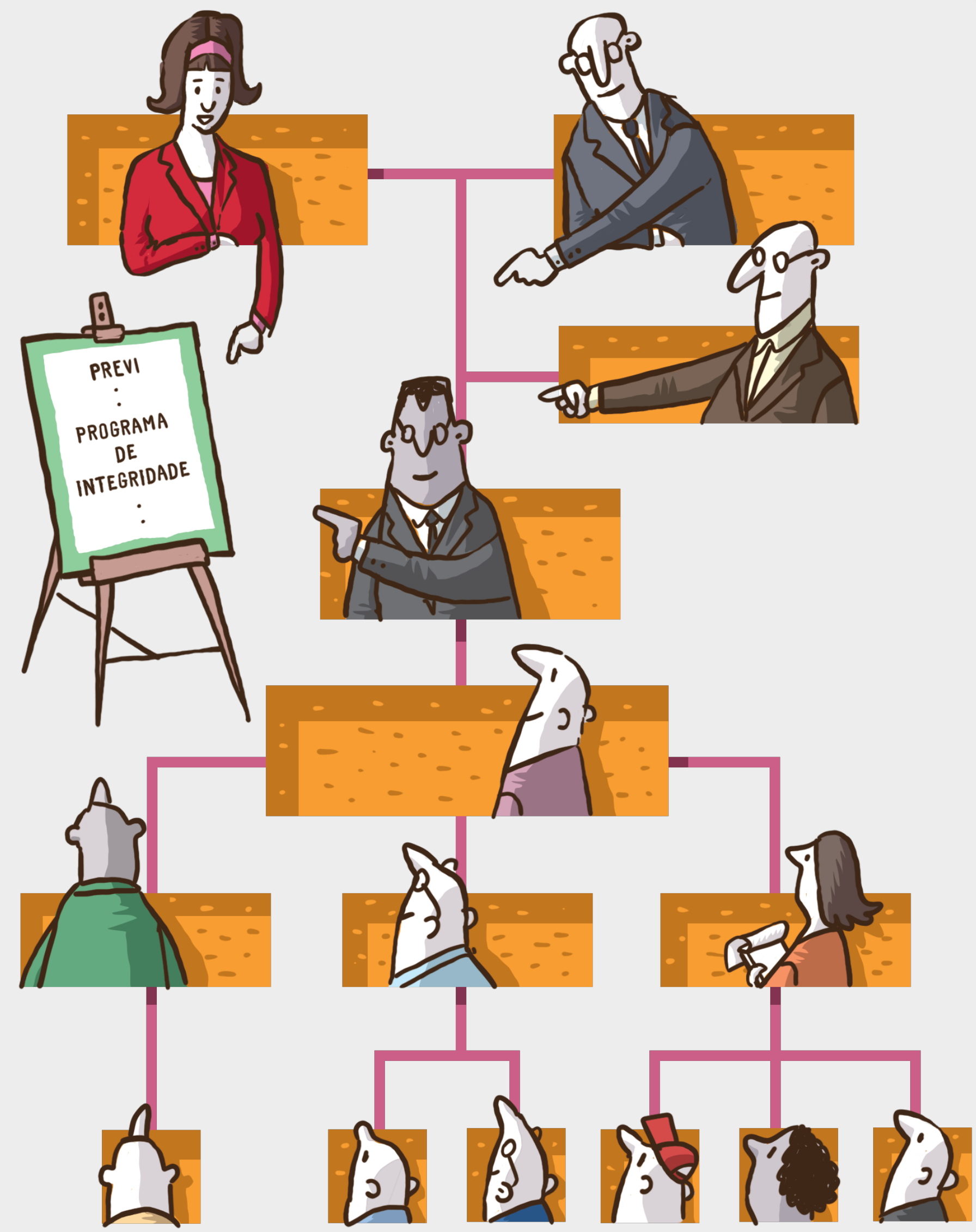
PROGRAMA DE INTEGRIDADE

A Previ entende que todos os agentes econômicos e sociais, respeitadas suas legítimas finalidades, devem incorporar as questões ASGI (ambiental, social, de governança e de integridade) a seus negócios e áreas de atuação. O Programa de Integridade da Previ é coordenado pela Gerência de Riscos e Compliance (Conin) e atualmente possui nove pilares:



Conheça os pilares do Programa e as principais ações adotadas em cada um deles:

APOIO DA ALTA GESTÃO



A integridade é um dos valores intrínsecos na administração da Previ. Nesse sentido, existe apoio direto da alta gestão no desenvolvimento e na implementação do Programa de Integridade. As medidas propostas para o programa e suas revisões periódicas são aprovadas pela Diretoria Executiva, que também acompanha seu processo de implementação e indicadores que visam medir sua efetividade.

O Código de Ética, o Guia de Conduta e a Política de Integridade, documentos que amparam o programa, são aprovados pelo Conselho Deliberativo, que também acompanha a evolução das ações adotadas. Da mesma forma, o programa também é monitorado pelo Conselho Fiscal e pelo Comitê de Auditoria.

Esse apoio da alta gestão também é expresso correntemente pelos diretores em apresentações internas, para os funcionários, e externas, em eventos e entrevistas.

NORMAS CLARAS



A estrutura normativa da Previ, que suporta o Programa de Integridade, é formada por um conjunto de documentos:

Código de Ética expressa nossos valores, princípios e compromissos e reflete o padrão de conduta que praticamos e difundimos em todos os nossos relacionamentos;

Guia de Conduta registra de forma prática referências de conduta cotidiana;

Política de Integridade orienta a conduta no relacionamento com a administração pública e com as empresas privadas e estabelece diretrizes complementares ao Código de Ética e ao Guia de Conduta;

Controle Disciplinar: estabelece medidas disciplinares em decorrência de irregularidades e violação de regras.

Esses documentos são revistos regularmente, com a participação do Comitê de Ética da Previ, de forma a mantê-los atualizados e alinhados com as melhores práticas de mercado.

Periodicamente são realizadas campanhas para renovação do termo de ciência e compromisso ao Código de Ética, Guia de Conduta e Política de Integridade, com o objetivo de estimular a leitura e a revisitação contínua das orientações e diretrizes expressas nesses documentos, que balizam a conduta de todos os funcionários, dirigentes e conselheiros.

**COMUNICAÇÃO
E TREINAMENTO**



Toda a estratégia de comunicação e capacitação da Previ é construída com a contribuição direta do Comitê de Ética da Previ, que conta com representantes indicados por cada diretoria e por representante eleito pelos funcionários. O processo conta ainda com a participação das Gerências de Talentos Humanos e Organização (Getho) e Estratégia, Governança e Sustentabilidade (Gabin). Os planos de comunicação e capacitação são revisados anualmente.

Dentre as ações de comunicação o plano abrange, por exemplo, a divulgação periódica do Boletim Ética em Foco, dedicado à disseminação e esclarecimento das diretrizes expressas no Código de Ética, Guia de Conduta e Política de Integridade.

Já o plano de capacitação registra as previsões de treinamentos e temas a serem desenvolvidos ao longo do período. As ações de treinamento incluem, por exemplo, a disponibilização da Trilha Ética no Portal de Educação da Previ, com cursos formatados especialmente para os funcionários da Entidade, com o objetivo de mitigar riscos de integridade que possam impactar a realização da nossa missão.

A trilha reúne atualmente cursos que tratam de temas relacionados às normas de conduta, Lei Anticorrupção, diversidade e boas práticas de ética e integridade. Além da Trilha Ética são realizados regularmente eventos para debater temas relacionados à integridade, como por exemplo, o Seminário Reflexões Éticas.

A supervisão do cumprimento e da implementação dos planos de comunicação e de capacitação estão a cargo do Comitê de Ética e da Gerência de Riscos e Compliance, área responsável pela coordenação do Comitê de Ética e do Programa de Integridade.

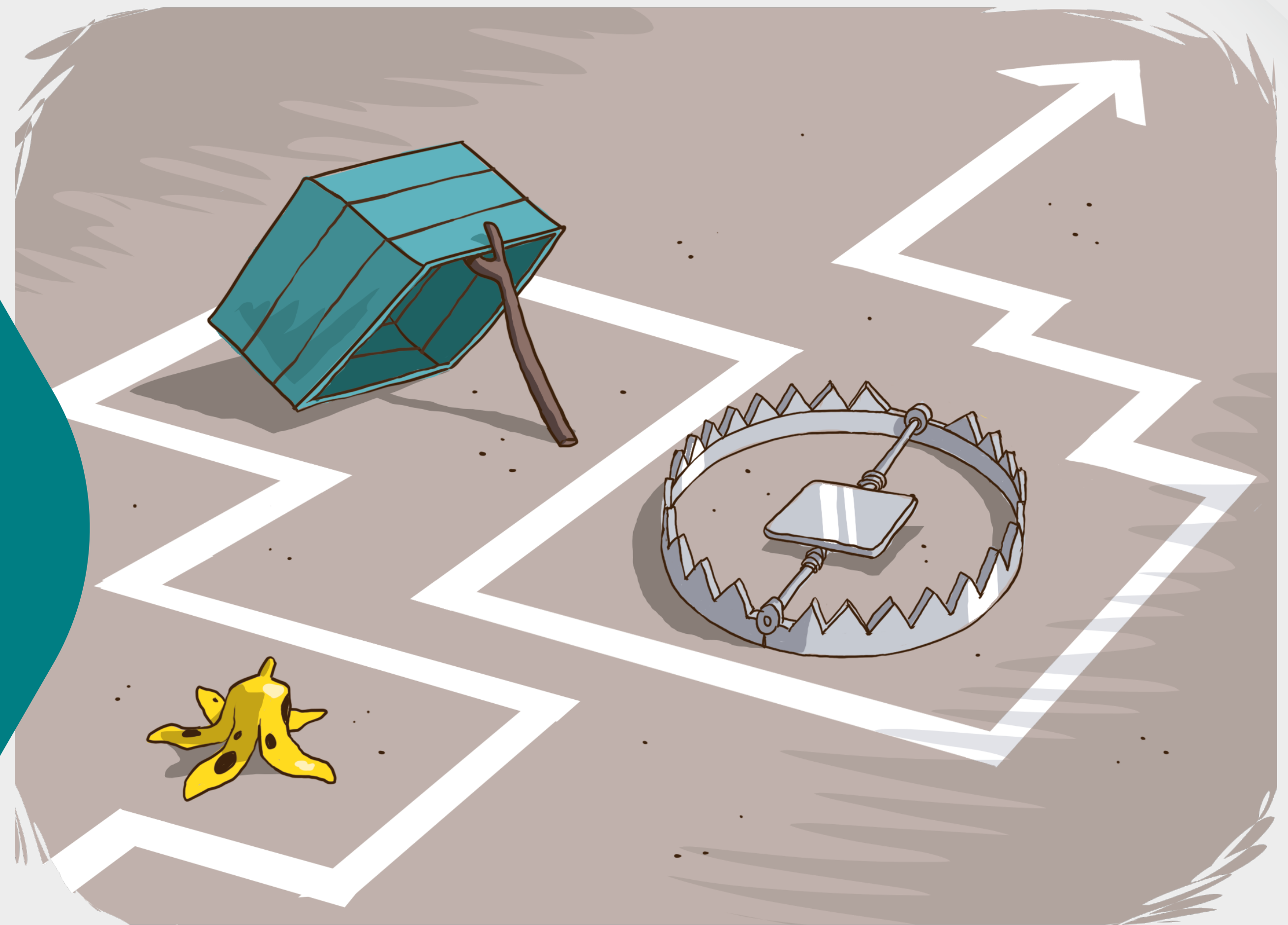
AUDITORIA E MONITORAMENTO



Foram construídos indicadores de acompanhamento do Programa de Integridade, considerando temas sensíveis que requerem monitoramento permanente, de modo a verificar se as ações implementadas estão atendendo aos objetivos propostos. Os temas monitorados incluem a realização de treinamentos, adesão aos normativos do programa, volume de denúncias recebidas, procedimentos de due diligence aplicados, entre outros.

Adicionalmente, o Programa de Integridade é objeto de avaliação por parte da auditoria interna da Previ e, eventualmente, por meio de auditoria externa.

MAPEAMENTO E AVALIAÇÃO DE RISCOS



Anualmente, realizamos avaliação dos riscos operacionais associados aos processos conduzidos por todas as gerências da Previ. Os riscos identificados têm suas criticidades calculadas com base na probabilidade e no impacto de suas ocorrências, e o resultado da avaliação é consolidado na Matriz de Riscos Operacionais. Fraude e desvio de conduta representam um risco operacional e entendemos a corrupção como uma espécie de fraude.

Os riscos de fraude mapeados são considerados no desenvolvimento ou aperfeiçoamento de medidas adotadas em outros pilares e representam importante fonte para a melhoria contínua do Programa de Integridade.

CANAL DE DENÚNCIAS



O Canal de Denúncias está disponível 24 horas por dia e os registros podem ser efetuados pelo telefone **0800 515 0001** ou no endereço <https://www.contatoseguro.com.br/pt/previ/> que também pode ser acessado pelo site da Previ, no Menu Ouvidoria/Canal de Denúncias. O Canal é operacionalizado por empresa terceirizada e independente, responsável pela recepção de denúncias, inclusive anônimas.

O Canal de Denúncias acolhe demandas com informações ou evidências de práticas como desvio de conduta, fraude, corrupção, quebra de sigilo e violação ou descumprimento de leis e normas internas.

A todos os colaboradores é ressaltada a importância de



denunciar qualquer conduta imprópria de que venham a ter conhecimento.

A Política de Integridade da Previ estabelece que o tratamento da denúncia de boa-fé tem como premissa a garantia do anonimato e a proteção ao denunciante.

INICIATIVAS EXTERNAS ANTICORRUPÇÃO



De forma a atuar também como indutora das melhoras práticas sobre o tema, a Previ participa ativamente de diferentes iniciativas externas.

Desde 2006, a Previ é signatária dos Princípios para o Investimento Responsável (PRI) e tem participado ativamente no board internacional e nas atividades da rede brasileira de signatários da iniciativa.

No âmbito do PRI, a Previ liderou, entre 2019 e 2021, o Grupo de Trabalho de Políticas de Integridade nos Negócios, que realizou ação com o objetivo de estimular o engajamento das empresas e dos investidores nas boas práticas de integridade.

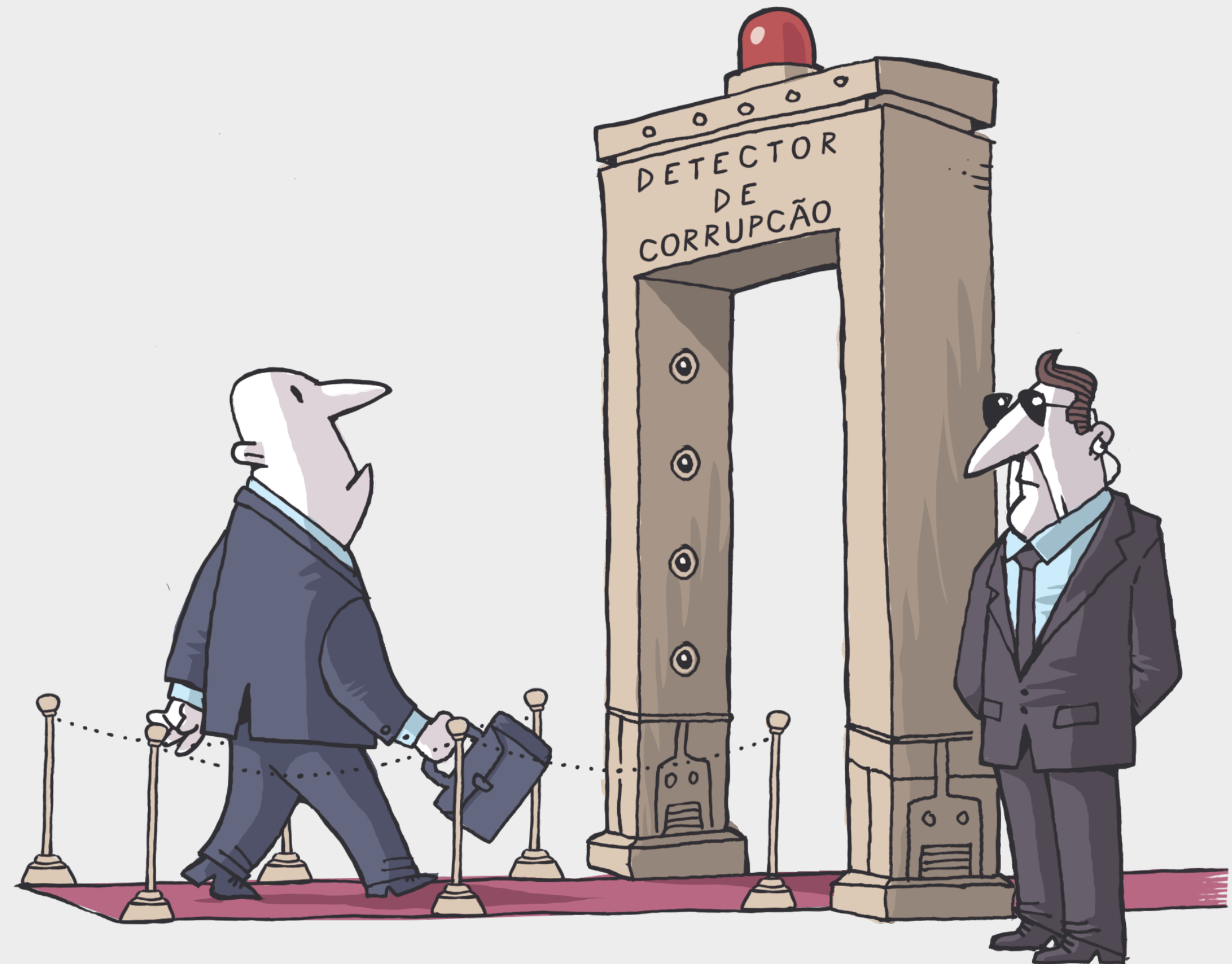
Em setembro de 2018, foi assinada comunicação de engajamento e renovado o compromisso da Previ com o Pacto Global das Nações Unidas (iniciado também em 2006), no qual participa do GT Anticorrupção da Rede Brasileira do Pacto.

A adesão ao Pacto Empresarial pela Integridade e Contra Corrupção ocorreu em maio de 2017. Desde então a Previ vem participando do GT Integridade coordenado pelo Instituto Ethos.

Além disso, a Previ participa da Comissão Técnica de Governança da Associação Brasileira das Entidades Fechadas de Previdência Complementar (Abrapp), que desenvolveu o documento A Condução de um Programa de Integridade nas Entidades Fechadas de Previdência Complementar – Guia com Orientações.

Em 2020, a Previ aderiu ao Código Stewardship da Associação de Investidores no Mercado de Capitais (Amec), que atua na defesa dos direitos dos acionistas minoritários de companhias abertas brasileiras. O Código, criado em 2016, incentiva o engajamento dos investidores na gestão das empresas investidas.

DUE DILIGENCE



A Política de Integridade da Previ e a Política de Relacionamento com Fornecedores e Prestadores de Serviço estabelecem diretrizes acerca de diligências prévias às contratações. Avaliações de integridade foram inseridas nas diligências previstas em processos de compras e contratações, como, por exemplo, contratação de escritórios de advocacia, e de seleção de gestores de investimentos.

Além disso, aspectos de integridade passaram a ser considerados nas avaliações periódicas envolvendo parceiros comerciais e de negócios, o que possibilita um monitoramento contínuo de questões dessa natureza. Nos contratos de prestação de serviço foi incorporada cláusula de compromisso acerca do combate à corrupção.

ESTRATÉGIA DE INVESTIMENTO ANTICORRUPÇÃO



Consciente do seu papel como investidora institucional e zelando pela sua perenidade, a Previ procura investir seus recursos em empresas alinhadas com seus valores. Nesse sentido, de forma a dar ênfase à sua preocupação com os aspectos éticos, a Política de Investimentos foi revista e suas estratégias de investimento responsável, que já consideravam as questões ambientais, sociais e de governança, foram ampliadas. O tema integridade, que era considerado na perspectiva de governança, ganhou destaque como um pilar independente. Assim, a Política de Investimentos da Previ contempla, para as diversas classes de ativos, diretrizes que tratam dos aspectos ASGI (ambiental, social, governança e integridade).

Além disso, adotamos ações de engajamento junto às empresas nas quais possuímos recursos investidos, com o objetivo de estimular a adoção de boas práticas envolvendo a gestão da integridade.



4. CONCLUSÃO

Por meio desta cartilha, esperamos conseguir dar ainda mais transparência sobre as ações de integridade adotadas pela Previ. Para um aprofundamento sobre essas ações, recomendamos a leitura dos materiais disponíveis nos links disponibilizados durante o texto do documento, bem como demais informações constantes do site da Previ.

Caso tenha ficado com alguma dúvida ou queria realizar alguma sugestão, entre em contato pelo [Fale Conosco](#) da Previ.



CARTILHA DO
**PROGRAMA DE
INTEGRIDADE**